

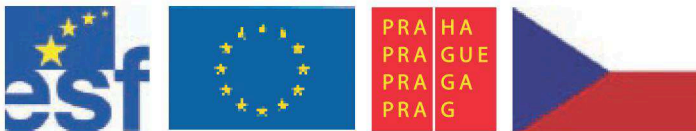


# OKRUŽNÍ JÍZDA TROJOU

aneb

Rozhlédni se, měj oči otevřené  
a buď ve střehu!





Křížem krážem Botanickou zahradou hl. m. Prahy a jejím okolím  
v Praze-Troji

*Pracovní listy připravili členové realizačního týmu projektu:*

*V. Bidlová, I. Bulánková, P. Hanzelka, R. Jendřejas, K. Lorencová,  
M. Marko, I. Motýlová, L. Patoková, L. Prokopcová, V. Rybka,  
E. Smržová.*

*Projekt č. CZ.04.3.07/3.1.01.3/3099 byl financován z prostředků ESF,  
státního rozpočtu ČR a Magistrátu hl. m. Prahy.*

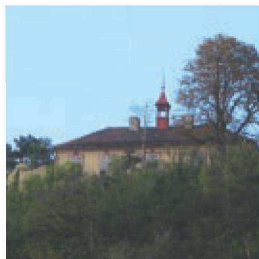


# Okružní jízda Trojou



doplň

Během cesty zkus k fotografiím doplnit popisky.



Jabloňka



Popelářka



Úřad MČ Troja



Čechova škola



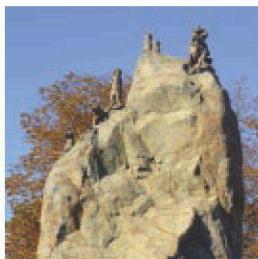
Diplomatický komplex



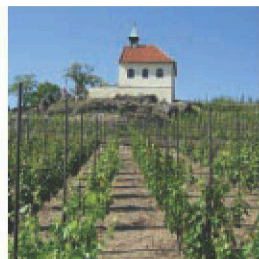
Kazanka



Trojský zámek



ZOO



Vinice sv. Kláry s kaplí



Napovím: Kazanka, ZOO, Úřad MČ Troja, Jabloňka, vinice s kaplí sv. Kláry, Popelářka, Čechova škola, diplomatický komplex, Trojský zámek.

# Okružní jízda Trojou



## 1. zastávka: NÁDRAŽÍ HOLEŠOVICE



doplň

Než Troju navštívíme, připomeňme si, kde leží Troja, podle které se ta naše pražská jmenuje, čím proslula a kdo ji objevil. Odpověď na tyto otázky je skryta v následujícím textu.



*Kdyby pro tebe bylo příliš těžké doplnit zatoulaná slova, nabízím malou nápovědu...*

Jednoho dne měl P **aris** \_\_\_\_\_, trojský princ, rozhodnout spor tří bohyň. Přely se o to, které z nich patří zlaté **jablko** \_\_\_\_\_ ze zahrady Hesperidek. Měla ho dostat ta nej**krásnější** \_\_\_\_\_. H **éra** \_\_\_\_\_, manželka samotného Dia, Paridovi nabízela vládu nad celou Asíí. A **théna** \_\_\_\_\_, bohyně moudrosti a války, ho chtěla učinit nejslavnějším vojevůdcem všech dob. A **frodita** \_\_\_\_\_, bohyně krásy a lásky, mu slibovala ženu tak krásnou, že krásnější neviděl svět.

Jak se princ rozhodl? Tak, jak by se rozhodla většina mužů. Toužil po nejkrásnější ženě. Podal tedy zlaté jablko Afrodité a tím rozhodl o osudu Troje. Nejkrásnější žena **Helena** \_\_\_\_\_ byla totiž vdaná za spartského krále M **eneláos** \_\_\_\_\_. Paris ji s vydatnou pomocí Afrodity unesl a odvetná válečná výprava těch nejstatečnějších řeckých hrdinů proti Troji na sebe nedala dlouho čekat.

Válka trvala podle H **oméra** \_\_\_\_\_ devět let a stále nebyla u konce. Nepomohla síla ani statečnost, ale lest. Vymyslel ji Odysseus. Poručil postavit obrovského dřevěného koně, v jehož útrokách se ukryl s dalšími řeckými hrdiny. Ostatní řečtí válečníci měli předstírat, že odplouvají domů a s válkou že končí. Ve skutečnosti se schovávali za nejbližším ostrovem... Radostní Trojané objevili dřevěného koně, uvěřili, že je to dar postavený Řeky z rozkazu bohů a vtáhli ho za hradby svého města. A zatímco mírem a vínem opilí Trojané bez obav spali, z útroh dřevěného koně vystoupili řečtí vojáci, otevřeli brány Troje svým druhům a trojská válka byla rozhodnuta.

Tento příběh se nám zachoval díky řeckému básníku Homérovi. Lidé si ovšem dlouho mysleli, že celý příběh i samotná Troja patří do říše bájí a legend. Mysleli si to do té doby, než se německý amatérský archeolog Heinrich **Schliemann** \_\_\_\_\_ rozhodl Troju najít. Plul podél řeckého a maloasijského pobřeží až do Turecka a řídit se přitom Homérovými verši, které znal pro jejich krásu od dětství z paměti. A Homér ho nezklamal, byl velmi dobrým navigátorem. V 70. letech 19. století se podařilo dějiště trojské války znovu objevit a dokázat, že Troja existovala.

Helena Helena Schliemann Athena Paris jablko Menelaos Afrodita  
nejkrásnější



# Okružní jízda Trojou

Takže už víme, že Troja leží v dnešním Turecku, že proslula válkou a že ji objevil v 19. st. H. Schliemann. V následujících 10 minutách se dozvíme více o její jmenovkyni pražské Troji...



domácí úkol

Pokud by tě zajímaly osudy Heinricha Schliemanna podrobněji, najdi si na internetu např. stránky [www.turecko.cz](http://www.turecko.cz). Schliemannův životopis je opravdu zajímavý.



*Víš, že se tento muž byl schopen naučit 13 jazyků?*



## 2. zastávka: PELC-TYROLKA

Už jsme přešli přes Vltavu po mostu Barikádníků? Za chvíli zastavíme na zastávce Pelc-Tyrolka. Jméno této stanice je jediné, co zůstalo z původní usedlosti... Až se autobus znovu rozjede, zvedni hlavu a podívej se doprava na protější svah. Vidíš další usedlost? Stojí tu od konce 18. století dodnes. Má půvabné jméno **Jabloňka (1)**. Proč? Ovocnářství, zahradnictví a vinařství bylo pro teplomilnou Troju typické.

# Okružní jízda Trojou



domácí úkol

Pokus se zjistit, jestli se v místě tvého bydliště také nachází (nebo nacházela) nějaká starobylá usedlost.



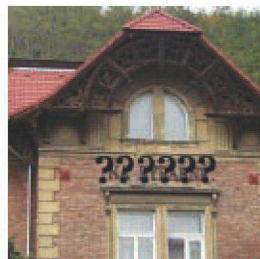
*Výhodu má ten, kdo bydlí na Praze 5, protože tam je jich nejvíc, a ten, kdo umí číst v mapě.*



vyřeš

Ulicí **Povltavskou** pokračujeme až tam, kde se „vlévá“ do **Trojské**. Původně tudy nevedla ulice, ale vedlejší rameno Vltavy, které oddělovalo **Holešovický ostrov** od pevniny. Tím se vysvětluje, proč je na jedné z honosných vilek z počátku 20. století, které stály nad břehem říčního ramene, nápis

- Na Rybárně
- Na Plechárně
- Na Mlýně



*Rameno bylo zasypáno ve 20. a 30. letech minulého století a s ním zmizel i Holešovický ostrov...*



domácí úkol

Zkus podle mapy Prahy najít a vypsát jména všech pražských ostrovů, které Vltava vytváří.

## Okružní jízda Trojou



### 3. zastávka: POVLTAVSKÁ

Těsně předtím, než autobus překříží trasu tramvaje a vjede do **Trojské ulice**, uvidíme vpravo nenápadné stavení, které se svými lomenými oblouky oken inspirovalo ve středověku. Je to tzv. **Popelářka (2)**, původně viniční usedlost, později sídlo tzv. Pomologického ústavu, který zde sídlil od roku 1870 a dbal – jako první instituce tohoto druhu v celé Rakousko-uherské monarchii – na výchovu ovocnářů a zahradníků.



*Víš, kdo byl Karel Němec? Asi ne, ale Boženu Němcovou znáš. Byl to její syn a od roku 1890 stál v čele tohoto ústavu.*

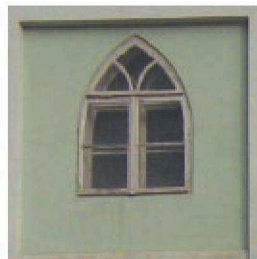


vyřeš

Dobře si Popelářku prohlédni, autobus před ní zpomalí, možná dokonce zastaví na semaforech.

Stavební sloh usedlosti Popelářka je

- pseudorománský
- pseudogotický
- pseudorenesanční



*Napovím: Předpona pseudo- (nebo také novo- či neo-) znamená, že je něco napodobováno, není původní, ale vytvořeno v duchu něčeho, co už existuje...*

## Okružní jízda Trojou



### 4. a 5. zastávka: TROJSKÁ a KAZANKA

Celou cestu Trojskou ulicí lemují zajímavé vilky. Mnohé z nich jsou cenné z hlediska architektonického – např. budova **Úřadu městské části Praha-Troja (3)** po pravé straně ulice. Pozor, právě před ní zastavil autobus. Její vstupní bránu zdobí osmicípá hvězda. Proč? Osmicípá hvězda je součástí erbu šlechtického rodu, který Troju vlastnil.



vyřeš

Jsou to

- Šternberkové
- Rožmberkové
- Pernštejnové



Jejich rodové znamení uvidíš v Troji často...





## Okružní jízda Trojou



### 6. zastávka: ČECHOVA ŠKOLA

Poklidnou atmosférou první republiky dýchá budova **Čechovy školy (4)**. V této škole sídlí Trojské gymnázium Sv. Čecha, jehož učitelé a žáci připravili pracovní listy pro návštěvu Botanické zahrady hl. města Praha v Troji.



vyřeš

Na zahradě školy se schovává socha významného Čecha, který byl upálen 6. 7. 1415 v Kostnici. Není to Svatopluk, jak by se zdálo podle názvu školy, ale

Jan Amos Komenský

Jan Žižka

Jan Hus



vyřeš

Po levé straně silnice vidíme **diplomatický komplex (5)** postavený krátce před sametovou revolucí. Není to jediná budova, která slouží diplomatickým účelům, v Troji sídlí tři velvyslanectví. Která z nich do tohoto výčtu nepatří?

Velvyslanectví ~~USA~~ Afghánistánu, ~~USA~~, ~~Mexika~~, ~~SRN~~

nebo  Palestiny?



Nápověda: Zkus si vybavit, jestli jsi při svých procházkách Prahou neviděl některé z těchto vlajek vládt jinde než v Troji...

## Okružní jízda Trojou



vyřeš

V těsném sousedství Čechovy školy budeme vpravo míjet další usedlost. Jmenuje se **Kazanka (6)** a stojí tu od druhé půlky 18. století. Soška v průčelí patří světcí, který je považován za patrona české země. Je oblečen v rytířském šatě, v pravé ruce drží kopí, v levé štít s přemyslovskou orlicí...

Je to

- sv. Václav
- sv. Jan Nepomucký
- sv. Vojtěch



### 7. zastávka: NA KOVÁRNĚ

Proč se další zastávka jmenuje Na Kovárně? Původně tu totiž stála bývalá panská kovárna z konce 18. st. Malou připomínkou její existence je název autobusové zastávky.



*Dnes stojí na každém rohu kavárny, tenkrát kovárny...*

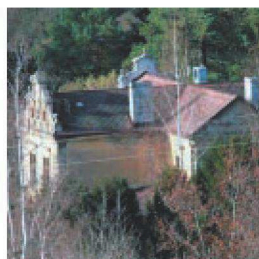
## Okružní jízda Trojou



vyřeš

Kdybychom se od této zastávky vydali doprava ulicí **Pod Havránkou**, přišli bychom k vile zv. Havránka. Mezi trojské pamětihodnosti patří proto, že v ní pobýval počátkem 20. st. významný spisovatel Svatopluk Čech. Tento spisovatel proslul nejen krásným plnovousem, ale zejména knihou

- Výlety pana Broučka*
- Noc na Karlštejně*
- Staré pověsti české*



vyřeš

V Troji bydlí řada významných osobností i dnes. Ale pozor, do výčtu jmen se zatoulaly tři slavné osobnosti, které v Troji nikdy nebydlely. Označ křížkem pouze Trojské!

- prezident Václav Klaus*
- režisérka Věra Chytilová*
- hudebník Michael Kocáb*
- zpěvák Karel Gott*
- herec Arnold Schwarzeneger*
- fotbalista Jan Koller*
- sportovci Emil a Hana Zátopkovi*

Napovím: Když bychom  
jejich jména přeložili,  
byla by řeč o bohu,  
Mikulášovi a někom  
hodně černém..



## Okružní jízda Trojou

Tomu, kdo v průběhu naší okružní jízdy Trojou sedí nebo stojí vlevo, se naskytne pohled na **Trojský zámek (7)**.

Zajímá tě jeho historie? Ještě do konce 17. století tu lišky, vlastně ovce dávaly dobrou noc – místo se totiž nazývalo Ovenec. Koncem 17. století tady pro bohatého šlechtice Václava Vojtěcha ze Šternberka postavil architekt J. B. Mathey barokní zámek. Pokud znáš staré řecké báje a pověsti, v malířské i sochařské výzdobě zámku si můžeš číst jako v knize. Na monumentálním venkovním schodišti uvidíš giganty zápasící o vládu nad světem, uvnitř nejednoho hrdinu, který se zúčastnil trojské války. Podle výjevů z trojské války získal zámek své nové jméno – Troja.



*Až vystoupíš z autobusu, alespoň nakoukni pootevřenou bránou se šternberskou hvězdou dovnitř. Stojí to za to.*



vyřeš

## 8. zastávka: ZOOLOGICKÁ ZAHRADA

Zámek byl obklopen rozsáhlými pozemky, na nichž ve 30. letech 20. st. vznikla **pražská zoo (8)** a koncem 60. let i botanická zahrada. Součástí zámeckého areálu dnes zůstal jen pečlivě upravovaný park i s labyrintem, který ti může připomenout pohádku Stříhoruký Eduard. Takto upravovanému parku říkáme

- anglický*
- francouzský*
- německý*



domácí úkol

Nachází se v místě, kde bydlíš nebo kam jezdíváš, barokní stavba? Které znaky má společné s Trojským zámkem?

V minulosti byl zámek propojen schodištěm, jež vedlo **vinicí sv. Kláry, s kaplí sv. Kláry (9)**. Dnes je vše součástí areálu botanické zahrady a je odtud malebný výhled na Prahu.



*Za chvílku tudy budeš procházet, tak se nezapomeň pořádně rozhlédnout a mít oči otevřené! Prahu i Troju před sebou uvidíš jako na dlani.*

## Okružní jízda Trojou



Naposledy se rozhlédni, měj oči otevřené a buď ve střehu. Přejichod pro chodce je tu v nepřehledném místě. Pokud míříte do venkovní expozice, Kozí stezkou se vydejte rovnou k botanické zahradě, je to nejkratší cesta. Pokud jste se rozhodli pro skleníky, jděte po chodníku ve směru šipek.

Před skleníkem si můžeš prohlédnout unikátní strom, který je považován za živoucí zkamenělinu – jmenuje se **wolemie vznešená**. Wolemie znamená v jazyce domorodců „Rozhlédni se, měj oči otevřené a buď ve střehu“, tedy motto Okružní jízdy Trojou, ale i všech dalších návštěv botanické zahrady.

Než paní učitelka koupí vstupenky, přečti si znovu své odpovědi. Možná, že na některé dokážeš odpovědět právě teď, když okružní jízda Trojou skončila :-).



*Kdyby ti náhodou nějaká odpověď chyběla, nezdoufej, dá se doplnit na zpáteční cestě, jen se musíš rozhlížet, mít oči otevřené a být ve střehu...*



domácí úkol

Jestli se ti u nás v Troji líbilo, napiš krátké zamyšlení na 10–15 řádků na téma *Jak jsem objevil(a) pražskou Troju* a pošli nám svůj text na [tgsc@trojskegymnazium.cz](mailto:tgsc@trojskegymnazium.cz).